

# Odkryte. Odzyskane. Ocalone. Stary tytuł w wietle niepublikowanych zabytków z regionu hrubieszowskiego



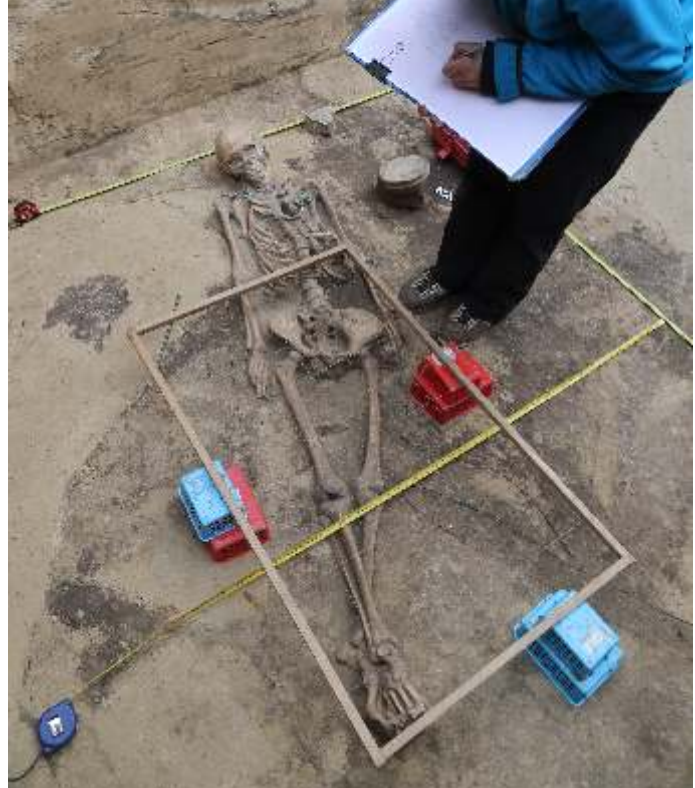
**Ministerstwo  
Kultury  
i Dziedzictwa  
Narodowego.**

„Odkryte” – w trakcie dawnych badań powierzchniowych i odkryte na nowo w muzealnych zbiorach; „Odzyskane” – z rękrolników, darczyńców i kolekcjonerów; „Ocalone” – przed zniszczeniem i deprecjacją, zakonserwowane, poddane analizom i digitalizacji, opracowane i opublikowane w pełnej dwujęzycznej, polsko-angielskiej wersji. To najważniejsze kroki, niezbędne tak do zachowania, jak i do udostępnienia zbioru kilkuset zabytków starożytności z terenu powiatu hrubieszowskiego. Cenne naukowo zabytki monetarne i niemonetarne z młodszego okresu przedrzymskiego, okresu rzymskiego i wczesnej fazy okresu wdrówek ludów gromadzone są w hrubieszowskim Muzeum im. ks. Stanisława Staszica od czasu utworzenia placówki w 1965 roku.

Projekt Odkryte. Odzyskane. Ocalone. Stary tytuł w wietle niepublikowanych zabytków z regionu hrubieszowskiego, realizowany w latach 2020-2021 dzięki dofinansowaniu ze środków Ministra Kultury i Dziedzictwa Narodowego pochodzących z Funduszu Promocji Kultury, zakończony wydaniem publikacji, miał za zadanie zwrócić uwagę na opisane powyżej zabytki. Opracowanie dotyczyło łącznie 622 artefaktów (546 zabytków niemonetarnych i 76 monet).



Badania wykopaliskowe prowadzone przez Muzeum im. ks. Stanisława Staszica w Hrubieszowie oraz Instytut Archeologii Uniwersytetu Marii Curie-Skłodowskiej w Lublinie na stanowisku 1c w Gródku (gm. Hrubieszów)



Zdawałoby się, że region hrubieszowski, tak przecież kojarzony z archeologią okresu rzymskiego, za sprawą trwających od kilku dekad prac wykopaliskowych na cmentarzyskach i osadach łuczonych z góckimi społecznościami, nie kryje już zbyt wielu tajemnic. Tysiące zabytków różnych kategorii, pozyskanych w trakcie badań archeologicznych w Masłomczu, Gródku czy Hrubieszowie, pozwoliły wypracować pewien obowiazujący od wielu lat fragment obrazu starożytności, bazujący na wytworach kultury materialnej.

Sytuacja, pozornie jasna, zaczęła się komplikować, gdy wiadło dzienne ujrzały przedmioty o nieznanym kontekście odkrycia, bez dokładnej lokalizacji, a często w stanie dalekim od ekspozycyjnego. W wielu przypadkach były to fragmentarycznie zachowane elementy stroju, monety antyczne, które po niemal dwóch tysiącach lat spoczywania w ziemi, w efekcie badań powierzchniowych AZP, prac rolniczych, budowlanych czy za sprawą działalności poszukiwawczej, trafiły do rąk archeologów. Określone mianem zabytków „luźnych”, często pozostawały w szufladach, pudełkach, woreczkach strunowych, bądź gdzieś na magazynowych półkach. Czekając na swój kolejny, ustępowały miejsca w kolejce do konserwacji, analizy i digitalizacji zabytkom pochodzącym z badań wykopaliskowych, zabytkom kompletnym, atrakcyjnym pod względem ekspozycyjnym czy choćby cenniejszym z racji surowca, z jakiego zostały wykonane. Jednak po ponownym przyjrzeniu się zabytkom „drugiej kategorii” okazało się, że mimo swoich niedoskonałości dostarczyły ogromnej ilości danych statystycznych, typologicznych, technologicznych czy chronologicznych, obok których nie można przejść obojętnie.



Kolekcja zabytków luźnych z okolic Kosmowa (gm. Hrubieszów)

Od wielu lat trwa dyskusja na temat zasadności publikowania tzw. materiałów luźnych ze źródeł przypadkowych oraz pozyskanych przez detektorystów. Zazwyczaj kontekst ich znalezienia jest nieznany, co zdaniem wielu przekłada się na ich niewielkie znaczenie dla rekonstrukcji obrazu kulturowego w pradziejach. Kolejna opublikowana siekiera krzemienna lub zapinka nie czyni przecież rewolucji, ale czy zawsze i czy na pewno? Abstrahując od aspektów prawnych związanych z poszukiwaniem zabytków, z wykorzystaniem coraz to bardziej zaawansowanych technicznie wykrywaczy metali, musimy przyjrzeć się do wiadomości, że w tym rodzaju pozyskiwana jest ogromna liczba materiałów zabytkowych. Nie można ich nie zauważyć i traktować jak ródla drugiej kategorii, co w równym stopniu dotyczy także źródeł przypadkowych i powierzchniowych, do których przecież zazwyczaj podchodzi się z pełną atencją. Pomimo ograniczonej interpretacyjnych wyników z okoliczności ich odkrycia warto się nad nimi pochylić – powinny one też zostać wprowadzone do obiegu naukowego.

Już na etapie przygotowania do pracy nad zbiorem liczącym w 2019 roku 440 zabytków zdawali my sobie sprawę, że jak pokazują i jednocześnie nie różnorodność kolekcji przyjdzie nam się zmierzyć. Nie powstrzymało nas przed poszerzeniem zakresu opracowania o niemal 200 kolejnych zabytków. W ciągu pierwszego roku realizacji zadania, w efekcie działań w ramach innego projektu dofinansowanego ze środków Ministerstwa Kultury i Dziedzictwa Narodowego, pozyskano z powierzchni stanowiska 1C w Gródku ponad 65 tysięcy zabytków, spośród których wydzielono ponad 400 o szczególnej wartości naukowej. Obok imponującego zbioru przedmiotów krzemiennych i glinianych o neolitycznej chronologii, pozyskano również interesujące zabytki z dużym prawdopodobieństwem pochodzące z – naruszonych przez sprężyn – rolniczych – pochłoków z okresu rzymskiego. Tym samym, jako materiały z badań powierzchniowych o potwierdzonej, dokładnej lokalizacji, dołączone zostały do niniejszego opracowania, podobnie jak kilkadziesiąt kolejnych zabytków odkrytych w różnych okolicznościach na terenie powiatu hrubieszowskiego do końca 2020 roku.



Badania powierzchniowe oraz wybrano zabytki pozyskane w trakcie realizacji projektu pn. „Nielinijne rozpoznanie geofizyczne stan. 1C w Gródku w 2020 roku”

Obszar powiatu hrubieszowskiego, z którego pochodzi niemal cały zbiór zabytków opracowanych w ramach niniejszej publikacji, po części jest w południowo-wschodniej części województwa lubelskiego i zajmuje powierzchnię ok. 1270 km<sup>2</sup>. Pod względem fizyczno-geograficznym jego północno-zachodnią i północną część znajduje się w obrębie Działów Grabowieckich, bądź tych mezoregionem Wyżyny Lubelskiej oraz w zasięgu Obniżenia Dubienki na Polesiu Wołyńskim. Pozostały obszar wchodzi w skład mezoregionów Wyżyny Wołyńskiej: Grzdy Horodelskiej, Kotliny Hrubieszowskiej, Grzdy Sokalskiej. Wyznaczone tereny po części w południowo-wschodniej części Lubelszczyzny od zarania dziejów stanowiły przestrzeń atrakcyjną do rozwoju osadnictwa, czego świadectwem jest stale rosnąca liczba zabytków trafiających do zbiorów Muzeum im. ks. Stanisława Staszica w Hrubieszowie.

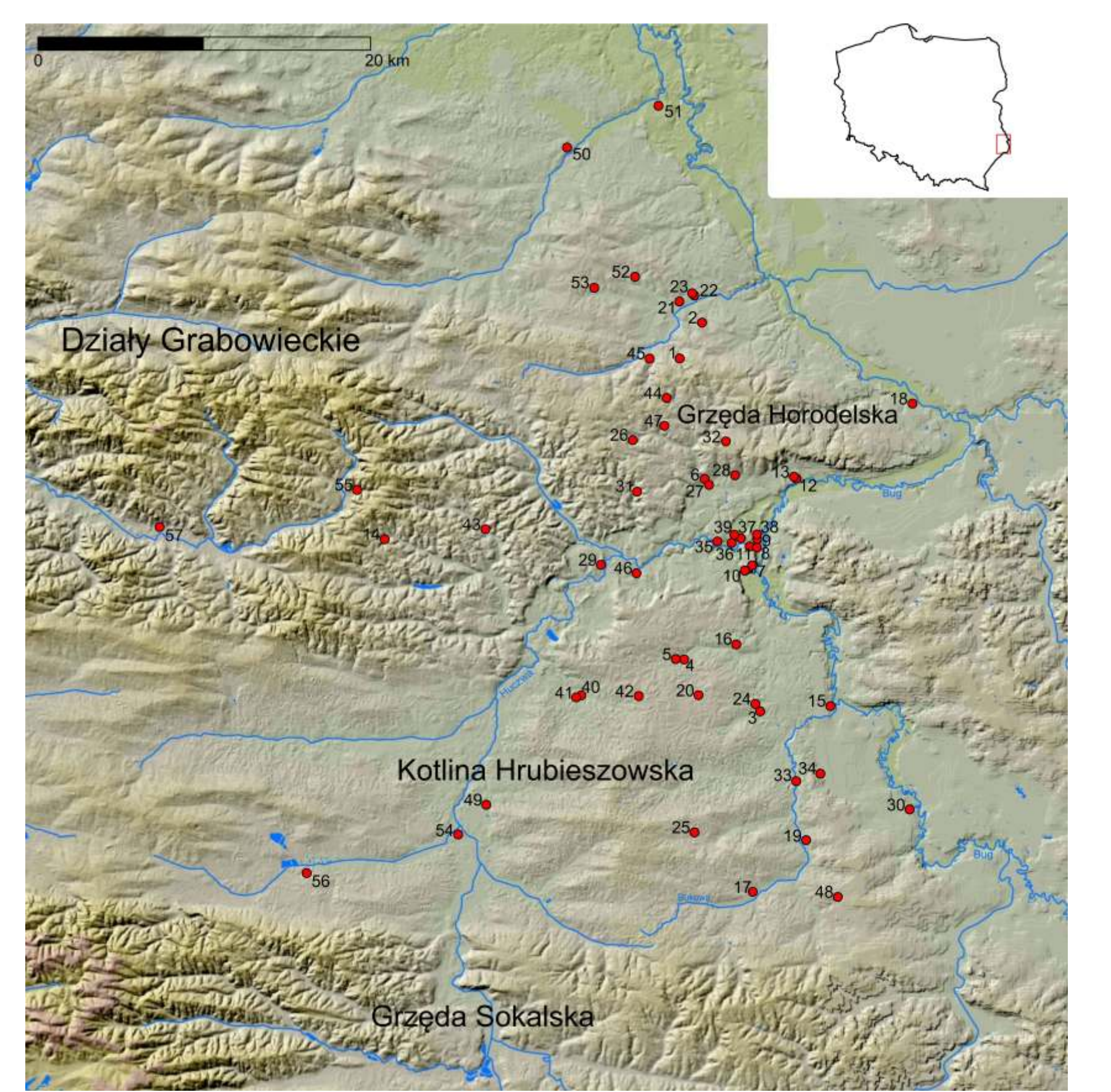
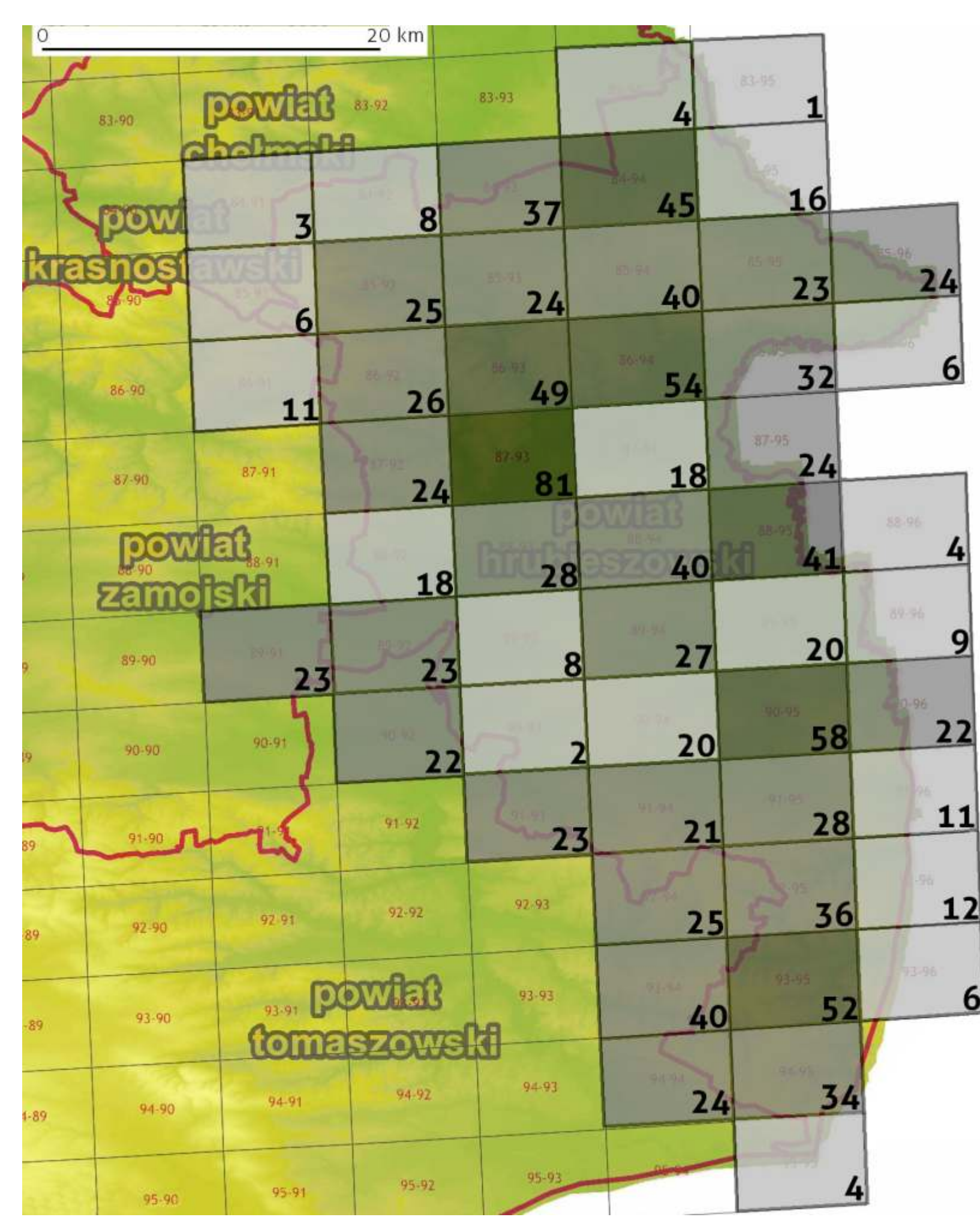


Foto: plan miejscowości uwzględniony w opracowaniu: 1 – Anopol stan. 11, 2 – Białoskóry stan. 4, 3 – Cichobórz stan. 46, 4 – Czarny stan. 9, 5 – Czarny stan. 32, 6 – Działkowice stan. 10, 7 – Gródek stan. 1C, 8 – Gródek stan. 2, 9 – Gródek stan. 3, 10 – Gródek stan. 6, 11 – Gródek stan. 20, 12 – Hrubieszów stan. 2, 13 – Hrubieszów stan. 4, 14 – Korytna stan. 1, 15 – Kosów, 16 – Kosów stan. 14, 17 – Łasków stan. 10, 18 – Łasków stan. 5, 19 – Maków stan. 42, 20 – Małtyn stan. 6, 21 – Marzec stan. 40, 22 – Marzec stan. 41, 23 – Marzec stan. 43, 24 – Marzec stan. 25, 25 – Marzec stan. 43, 26 – Marzec stan. 6, 27 – Marzec stan. 13, 28 – Marzec stan. 44, 29 – Ostrowiec stan. 44, 30 – Przekazy stan. 6, 31 – Sławonogów stan. 31, 32 – Szepietów stan. 12, 33 – Szepietów stan. 12, 34 – Szepietów stan. 34, 35 – Szwarczyn stan. 3, 36 – Teplaków stan. 7, 37 – Teplaków stan. 10, 38 – Teplaków stan. 13, 39 – Teplaków stan. 38, 40 – Terebiń stan. 41, 41 – Terebiń stan. 42, 42 – Terebiń stan. 71, 43 – Trzebrzany, 44 – Turkowice stan. 7, 45 – Urońsk stan. 45, 46 – Wola stan. 3, 47 – Wolejów, 48 – Wola Poturzy stan. 23, 49 – Wronów stan. 18, 50 – Siedlisko, 51 – Szaraniec, 52 – Szaraniec stan. 10, 53 – Szaraniec, 54 – Czerniew, 55 – Sokoł, 56 – Szwarczyn, 57 – Wołcza stan. 11, 58 – B. Bartek, na podstawie fragmentu mapy rzeźby województwa lubelskiego w opracowaniu: L. Gwaryńska 2004.

Prezentowana kolekcja liczy 622 zabytki, spośród których 546 to zabytki niemonetarne. Dominują one w tym zbiorze stanowią przedmioty metalowe (454 egzemplarze), w których wykonano ze stopu miedzi, rzadziej z ołowiu, srebra czy złota. Świadczy o tym również zabytki gliniane, szklane i pojedyncze wykonane z kamienia oraz poroża. Pochodzą z 43 miejscowości, w tym 36 w powiecie hrubieszowskim i 7 w powiatach ościennych (chełmskim, tomaszowskim i zamojskim). W opracowaniu uwzględniono także grupę zabytków o niewiadomym pochodzeniu, choć najprawdopodobniej odkryte zostały w obrębie powiatu hrubieszowskiego; oraz zabytki przekazane do zbiorów Muzeum przez służby celne, a odebrane osobom nielegalnie wwozzącym je na teren Polski z Ukrainy.



## Archeologiczne Zdjęcie Polski

Wyniki badań powierzchniowych, prowadzonych w ciągu ostatnich kilku dekad, dostarczyły bardzo dużej ilości informacji na temat rozmieszczenia i gęstości występowania stanowisk w powiecie hrubieszowskim, którego powierzchnia zawiera się w 52 obszarach AZP. Każda z nich została przeanalizowana pod względem występowania materiałów zabytkowych o chronologii okresu przedrzymskiego, rzymskiego oraz okresu wdrówek ludów. W archiwum zamojskiej delegatury Wojewódzkiego Urzędu Ochrony Zabytków w Lublinie znajdują się karty AZP ok. 4,5 tysiąca stanowisk archeologicznych z obszaru, o czym temacie opracowania. Zabytki z okresu rzymskiego odnotowano na niemal 1300 stanowiskach.

Osoby oraz instytucje zaangażowane w realizację zadania:

- Anna Hychala, Bartłomiej Bartek – koordynacja projektu, opracowanie stanu badań AZP – Muzeum im. ks. Stanisława Staszica w Hrubieszowie;
- dr hab. Barbara Nieszabitowska-Włóczyńska – skatalogowanie i opracowanie zabytków niemonetarnych, dokumentacja rysunkowa, Instytut Archeologii Uniwersytetu Marii Curie-Skłodowskiej w Lublinie
- dr Kyrillo Myzgin – skatalogowanie i opracowanie zabytków monetarnych, Wydział Archeologii Uniwersytetu Warszawskiego
- Tadeusz Włóczyński – zdj. zabytków niemonetarnych oraz skład tablic
- Anna Paprocka – korekta (j. zyk polski)
- Elżbieta Zabłocka – tłumaczenie na j. zyk angielski
- Anthony Casey – korekta tłumaczenia (j. zyk angielski)
- Gabinet Numizmatyczny D. Marciniak – zdj. ciał monet
- dr hab. Mateusz Bogucki, prof. IAE PAN – analiza, konserwacja i dokumentacja fotograficzna zabytków monetarnych Laboratorium Bio- i Archeometrii, IAE PAN w Warszawie
- Władysław Weker – Pracownia konserwacji PLUS, Warszawa

Recenzenci publikacji:

- prof. dr hab. Andrzej Kokowski – Instytut Archeologii Uniwersytetu Marii Curie-Skłodowskiej w Lublinie
- prof. dr hab. Aleksander Bursche – Wydział Archeologii Uniwersytetu Warszawskiego

Muzeum im. ks. Stanisława Staszica w Hrubieszowie  
ul. 3 Maja 11, 22-500 Hrubieszów  
tel. (+48) 84 696 27 83, www.muzeum-hrubieszow.com.pl



Muzeum im. ks. Stanisława Staszica w Hrubieszowie  
- instytucja kultury finansowana ze środków Powiatu Hrubieszowskiego

PARTNERZY PROJEKTU



Projekt Odkryte. Odzyskane. Ocalone. Stary tytuł w wietle niepublikowanych zabytków z regionu hrubieszowskiego dofinansowano ze środków Ministra Kultury i Dziedzictwa Narodowego pochodzących z Funduszu Promocji Kultury, uzyskanych z dopłat ustanowionych w grach objętych monopolem państwa, zgodnie z art. 80 ust. 1 ustawy z dnia 19 listopada 2009 r. o grach hazardowych.



**Ministerstwo  
Kultury  
i Dziedzictwa  
Narodowego**

