

| OSOBIE |



| **W PRACOWNI. STOŁEK Z ŻÓŁTĄ DRAPERIĄ** |
2016, olej, tablica malarska 33 x 27 cm

Katarzyna Makięła-Organisty

| OSOBIE |





| **AUTOPORTRET WIECZORNY** |

2019, olej, płótno 15 × 10 cm

| KATARZYNA MAKIEŁA-ORGANISTY |

Urodziła się w 1984 r. w Hrubieszowie, wychowała się i dorastała w Obrowcu. Ukończyła Państwowe Liceum Sztuk Plastycznych im. Bernarda Morando w Zamościu. W latach 2004–2009 studiowała w pracowni prof. Stanisława Rodzińskiego na Wydziale Malarstwa Akademii Sztuk Pięknych im. Jana Matejki w Krakowie. W 2012 r. uzyskała tytuł doktora sztuk plastycznych w dyscyplinie sztuki piękne (praca doktorska na temat *Rzeczywistość widzialna – wyobrażenia – obraz*). Od 2009 r. pracuje w macierzystej uczelni, obecnie na stanowisku adiunkta w pracowni malarstwa dr. hab. Janusza Matuszewskiego, prof. ASP. Jej prace są regularnie prezentowane na wystawach indywidualnych i zbiorowych w kraju i za granicą. Wykorzystuje klasyczne techniki malarskie – uprawia malarstwo olejne, stosuje temperę żółtkową, interesuje się również ilustracją książkową oraz kolażem. Systematycznie prowadzi szkicowniki. Tematyka jej obrazów to głównie martwa natura, ale również pejzaże, portrety. Najbliższy jest jej realizm, niejednokrotnie skonstrastowany z płaskimi, syntetycznymi formami geometrycznymi.



| **ORZECHY** |

2018, olej, płótno, średnica 20 cm

Dorota Grzymała

MALARSKIE ZAPISY (ZE) ŚWIATA NIEZWYKLE WAŻNYCH DROBIAZGÓW

Pierwsza wystawa malarstwa Katarzyny Makieli-Organisty w rodzinnym Hrubieszowie to „Opowieść o sobie dedykowana Osobie” – jak sama podkreśla. Na ekspozycji prezentujemy powstałe w latach 2009–2019 martwe natury o tematyce religijnej, wanitatywnej (przemijanie, upływ czasu), homagia (obrazy-hołdy dla wielkich mistrzów), naturalia (studia natury), pejzaże, portrety oraz sceny rodzajowe. Prace zostały wykonane w klasycznych technikach malarskich, takich jak: olej na płótnie, tempera żółtkowa na papierze, kolaż, węgiel, kredka na papierze, akwarela, suchy pastel itp. Część z nich artystka stworzyła specjalnie na tę właśnie wystawę, a ponadto po raz pierwszy zaprezentowała szkice na papierze, kolaże oraz rysunki, które powstały w Hrubieszowie i okolicach.

Znaczna część wystawy poświęcona jest głównemu nurtowi twórczości Katarzyny Makieli-Organisty – martwej naturze. Drugim ważnym wątkiem, tym razem o charakterze edukacyjnym, jest problematyka warsztatu malarskiego ukazana przez prezentację szkiców, rysunków przygotowawczych, zapisów pomysłów na obrazy, ilustracji oraz kolaży. Wystawa zaznaja także z trudną, pracochłonną, nieczęsto dziś stosowaną techniką malarską, jaką jest tempera

zółtkowa na papierze (wykonywana przez mistrzów epoki nowożytnej). Ekspozycję uzupełniają i urozmaicają naturalia, jak gdyby wyjęte z obrazów malarki, które jednocześnie nawiązują do obiektów prezentowanych w hrubieszowskim muzeum (np. kamienie, czaszki).

Malarka nie kryje, że inspiracją dla niej były „akwarele Albrechta Dürera, Marii Sibylli Merian, Albertusa Seby, obrazy Jana van Kessela, Georga Flegela, Adriaena Coorte”¹, a także sama przyznaje, że jej „ostatnim zainteresowaniem jest malarstwo niderlandzkie, ciche, bardzo skupione, traktujące z szacunkiem każdy skrawek otaczającej rzeczywistości”². Ponadto w jej martwych naturach tworzonych techniką olejną dostrzec można wpływ malarstwa hiszpańskiego Złotego Wieku, m.in. obrazów Francisco de Zurbarana, czemu daje wyraz nie tylko formalnie, lecz również przez nawiązania pojawiające się w tytułach dzieł. Taka właśnie jest twórczość, którą prezentujemy w ramach wystawy „Osobie” w Muzeum im. ks. Stanisława Staszica w Hrubieszowie. Obrazy Katarzyny Makieli-Organisty to wnikliwe malarskie zapisy zgłębianych wrażeń, dzienniki z codzienności ozutej w niezwykłość. Artystka zwraca uwagę na to wszystko, nad czym my zazwyczaj się nie zatrzymujemy i co nie jest obiektem naszych obserwacji i rozmyślań. Jej obrazy przypominają nam, ludziom, których coraz trudniej wprawić dziś w zachwyty, że powodów do jego odczuwania dostarcza zwykła powszedniość.

„Co było, co jest, co być musi” – mówią Cyganki, kabalarki, rozkładając talie kart, by wyczytać z nich wróżbę. Malarstwo Katarzyny Makieli-Organisty jest taką właśnie wróżbą i tak jak wróżbę przeżywa się je zarówno w trakcie oglądania, jak i potem. Wraca się do niego, rozpamiętuje i przeżywa na nowo – nie dlatego jednak, że dręczy nas w złym tego słowa znaczeniu. Malarka aranżując przestrzeń, którą przenosi na płótno, tworzy mikrokosmosy na powierzchni ograniczonej często do obwodu blatu stołu lub skrawka podłogi. Układa „potasowane” przedmioty, by te przy okazji „pozowania” do obrazu mogły i pomogły zmienić jej stan wewnętrznego skupienia i pozwoliły być tak bardzo „tu i teraz”, ale równie mocno „tam i kiedyś” – a „tam i kiedyś” może oznaczać zarówno przeszłość, jak i przyszłość. To malarstwo bycia, trwania i przemijania, pomi-

¹ Warchoń J. (red.), *Krakowskie Spotkania Artystyczne 2017 – Konfiguracje: malarstwo, rzeźba, rysunek. Katalog wystaw towarzyszących*, Związek Polskich Artystów Plastyków Okręg Krakowski, Kraków 2017, s. 20.

² *Historie zbudowane z emocji. 10 lat Artystycznej Podróży Hestii – epilog*, wywiad Bogny Świątkowskiej z Katarzyną Makielą, [Sopot 2013], s. 26.

mo i ponad wszystko, ale czy za wszelką cenę? Otóż nie. To próba zrozumienia naszego nieodgadnionego trwania w czasie, który nas rozwija, doświadcza, ale i wyniszcza – i jest to proces odwieczny, naturalny, oczywisty, z którym malarka zdaje się być pogodzona. W tym permanentnym stanie analizy rzeczywistości tkwi sedno osławiania upływającego czasu, chwilowego zatrzymywania go dla przyszłości, która wciąż się ziszcza, by po chwili już stać się przeszłością... Głębocka kontemplacja przedmiotu, przestrzeni, człowieka, natury, koloru, światła i głębi stanowi o wyjątkowym nastroju prac malarki. Z letargu i medytacyjnego wręcz skupienia na precyzyjnie oddanych rekwizytach wytrąca kontrast mocnego, zdecydowanego kolorystycznie tła.

Czego twórca dowiaduje się ze swojego obrazu o sobie i co przekazuje osobie, do której kieruje swoją barwną wypowiedź? Odbiorca dzieła sztuki jest kolejnym ogniwem, następną postacią, która staje naprzeciw obrazu i ingeruje w niego, wchodzi z nim w interakcję emocjonalnie i intelektualnie. Co poczuje i czego dowie się z wystawy „Osobie”?



| **HOMMAGE À JAN VAN KESSEL** |

2015, tempera żółtkowa, papier 29,5 x 31 cm, ze zbiorów Muzeum Sztuki i Techniki Japońskiej Manggha w Krakowie

Katarzyna Makieła-Organisty

OPOWIEŚĆ O SOBIE DEDYKOWANA OSOBIE

Myśląc nad tytułem wystawy, chciałam, aby był on niejednoznaczny. Skrywając tajemnicę może bowiem znaczyć więcej niż moje próby jego wyjaśnienia. Chciałabym, aby tak pozostało.

Moja praca twórcza opiera się głównie na bezpośrednim studium z natury. W czasie wielogodzinnego przyglądania się rzeczom pojawia się możliwość kontemplatywnego spotkania z rzeczywistością. Malując bez pośpiechu, mogę zadawać sobie pytania o naturę życia i śmierci, o sprawy wiary związane z nadzieją na życie wieczne. Poprzez aranżowane układy przedmiotów, nawiązania kolorystyczne czy formalne odnoszę się także do dzieł mistrzów, które stanowią dla mnie inspirację. Ważne są również kwestie mniej złożone, takie jak radość i satysfakcja z pracy malarskiej. Mogą być spowodowane na przykład rozwijaniem umiejętności mimetycznych lub odkrywaniem nowych technik malarskich. Na wystawie w Hrubieszowie zobaczyć można kolaże, które dotychczas nie były eksponowane. Cykl ten powstał przy okazji własnoręcznego wykonywania kartek świątecznych, które wycinałam z kolorowych papierów. Z czasem zaczęłam wycinać takie, które nie były ściśle związane ze świętami. Prace te mają

ilustracyjny, zazwyczaj narracyjny charakter. W malarstwie nie stosuję narracji, spostrzegłam jednak, że w ten sposób mogę ze swobodą i humorem opowiadać przeróżne historie.

Wystawa w Muzeum im. ks. Stanisława Staszica w Hrubieszowie jest dla mnie wyjątkowym wydarzeniem. Po raz pierwszy pokazuję bowiem swoje prace w mieście mojego urodzenia. Kiedy wracam w rodzinne strony, spotykam osoby i widzę miejsca czy przedmioty, które w jakimś stopniu mnie ukształtowały. Życzliwość, prostolinijność i otwartość ludzi tu mieszkających to dla mnie dziś istotny punkt odniesienia w relacjach międzyludzkich. Rolniczy charakter tej ziemi zdecydował o moim postrzeganiu rzeczywistości. Wszystko, co otaczało mnie w dzieciństwie, pola, łąki, lasy, ale także zwierzęta, spowodowało, że świat przyrody jest dla mnie niezwykle ważny. Kiedy odwiedzam rodzinny Obrowiec nieopodal Hrubieszowa, często wychodzę w plener, aby malować, szkicować lub choćby popatrzeć na pejzaże, i wciąż na nowo odkrywam ich piękno i szczególny charakter.



| **MUCHA I PIÓRO** |

2016, tempera żółtkowa, papier 15 x 7,8 cm



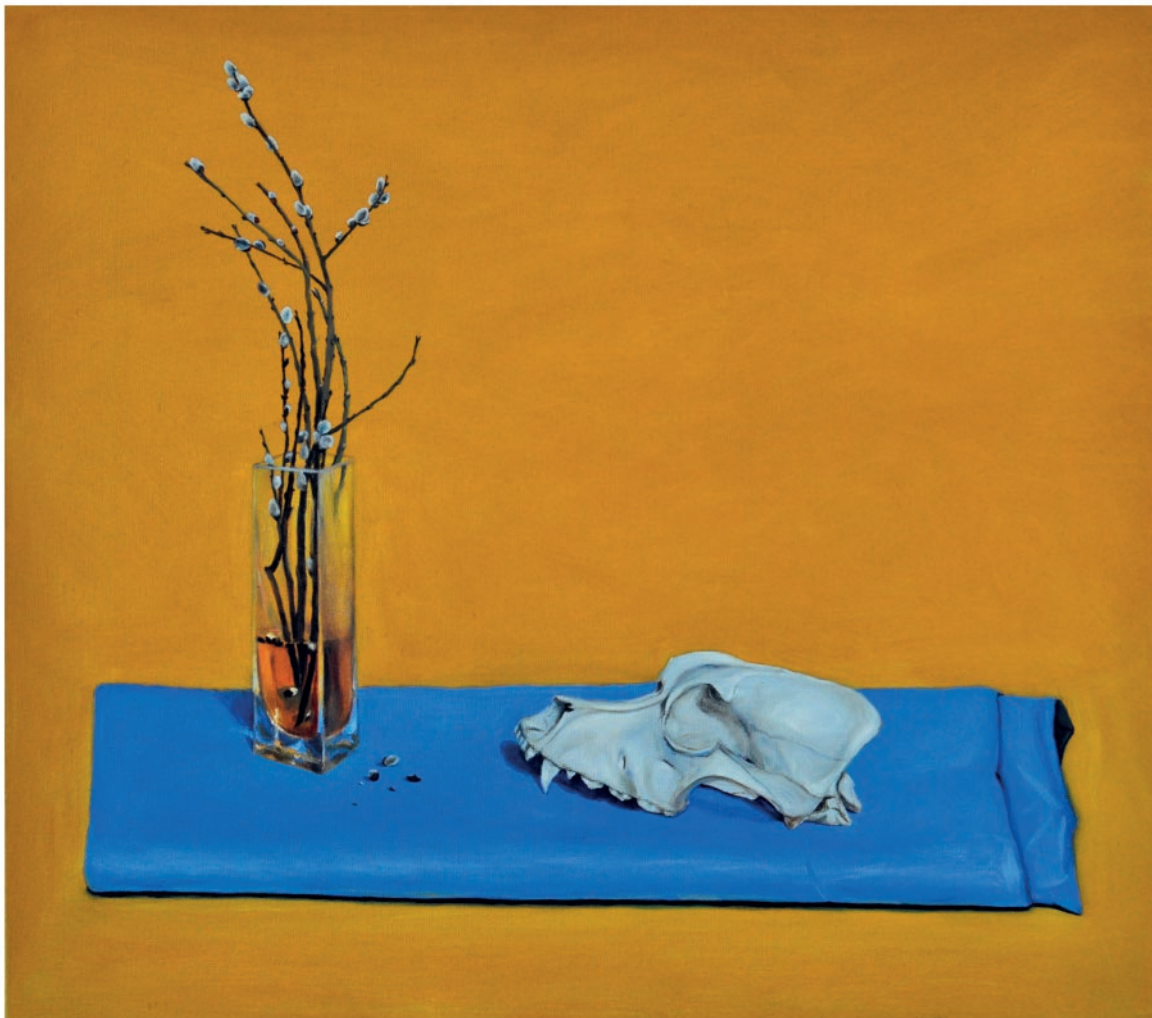
| **SŁOIK Z FARBĄ I PŁATEK TULIPANA** |
2015, olej, płótno 20 × 20 cm



| **KAMIEŃ, ORZECH I LIŚĆ** |
2013, tempera żółtkowa, papier 19 × 50 cm



| **WINNE GRONO** |
2018, olej, płótno 75 x 60 cm



| **HOMMAGE À VINCENT VAN GOGH** |
2013, olej, płótno 75 × 85 cm



| **HOMMAGE À GEORG FLEGEL** |
2014, olej, płótno 65 × 81 cm



| MAK I OWOC RÓŻY |

2016, tempera żółtkowa, papier 21 × 21,7 cm



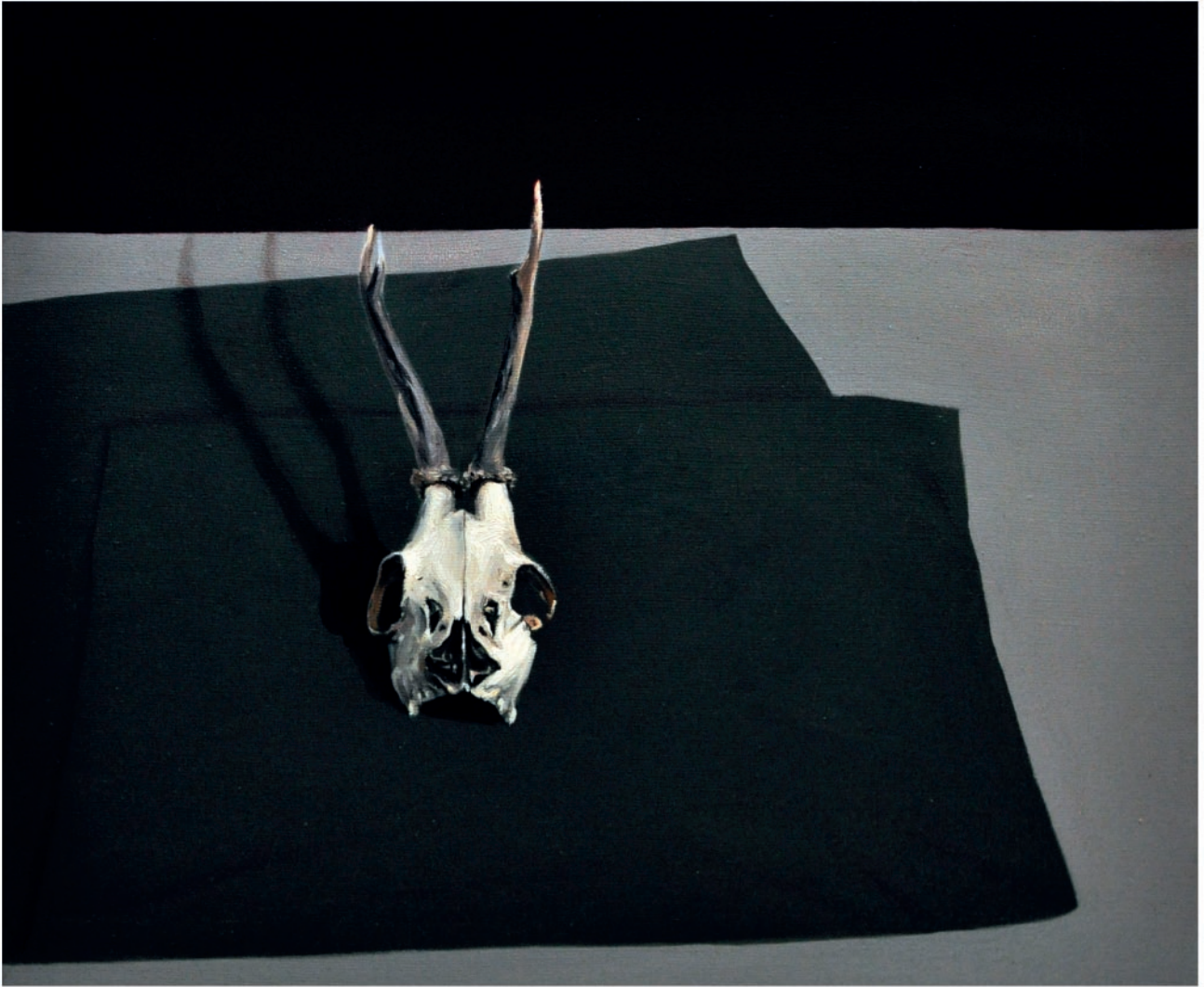
| **HOMMAGE À BERND HEINRICH** |

2017, tempera żółtkowa, papier 34,5 × 45 cm, ze zbiorów Biblioteki Głównej Akademii Sztuk Pięknych im. Jana Matejki w Krakowie





| **BUKIET MAKÓW I MISKA** |
2016, olej, płótno 30 × 70 cm



| CZASZKA JELONKA |
2014, olej, płótno 50 × 59 cm



| **MARTWA NATURA Z OWOCAMI** |

2018, olej, płótno 30 x 60 cm



| **LAWENDA** |

2017, tempera, papier 6,2 x 16 cm



| **HOMMAGE À ALDONA MICKIEWICZ** |
2015, olej, płótno 130 × 70 cm



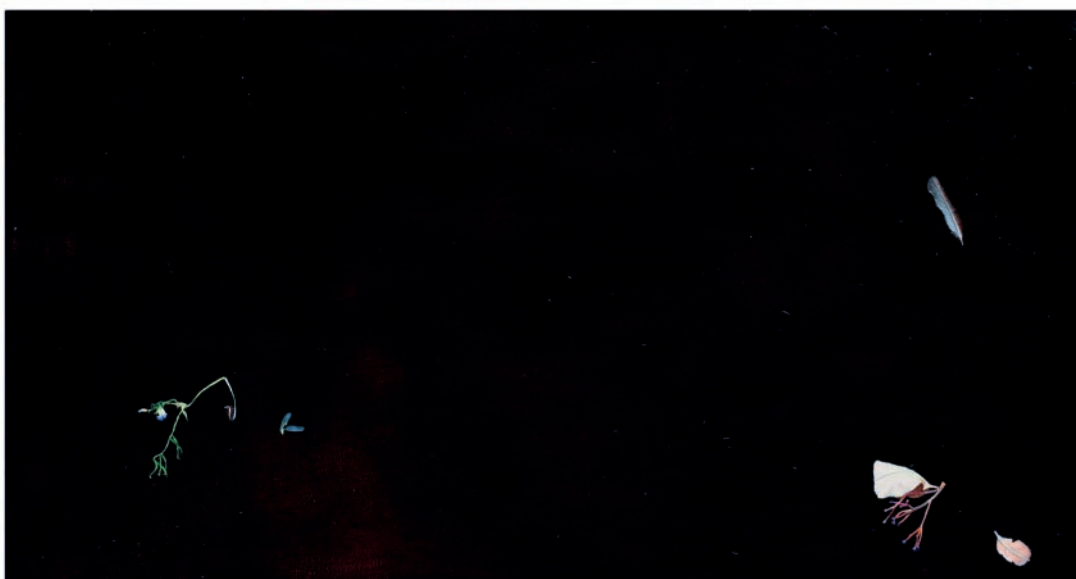
| **MARTWA NATURA WANITACYWNA** |
2017, olej, płótno 100 × 150 cm



| **TASZNIK, RZODKIEWNIK I OWAD** |
2016, tempera żółtkowa, papier 32,6 x 15,3 cm



| **TULIPAN** |
2015, olej, płótno 42 x 70 cm



| **ORGANICZNE. GROSZEK LEŚNY, ŻŁOTOOK, GAŁĄZKA ARONII, PIÓRO STRZYŻYKA** |
2016, olej, płótno 30 x 65 cm, ze zbiorów Muzeum Sztuki i Techniki Japońskiej Manggha w Krakowie





| **HOMMAGE À FRANCISCO DE ZURBARÁN II** |

2014, olej, plótno 60 x 150 cm



| **HOMMAGE À MASACCIO** |

2014, olej, płótno 120 × 90 cm, ze zbiorów Muzeum Archidiecezjalnego w Katowicach



| **ARMA PASSIONIS** |
2018, olej, płótno 100 x 130 cm



| **WIDOK Z OKNA. Z MYŚLĄ O EL GRECU** |
2018, olej, tablica malarska, średnica 20 cm



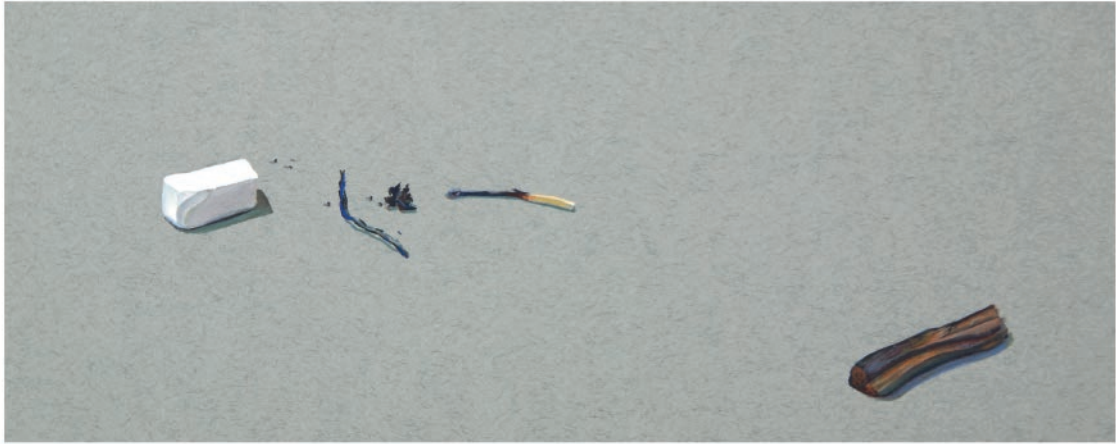
| **PATELNIĄ, ORZECHY I PESTKA** |

2015, olej, płótno 55 × 75 cm



| **CZASZKA I FORSYCJE. HOMMAGE À MIREK SIKORSKI** |

2015, olej, płótno 20 × 70 cm



| **OKADZANIE 6 | 2016** |
2016, tempera żółtkowa, papier 12 x 29,7 cm



| **ŁUPINA** |
2014, olej, płótno 18 x 28 cm



| **DROBIAZGI** |

2014, tempera żółtkowa, akwarela, papier 21,5 × 38,6 cm



| **ĆMA, CHRZĄSZCZ I MAK** |

2016, tempera żółtkowa, papier 7 × 21 cm



| **DZBAN Z SUSZONYMI GRZYBAMI** |
2017, tempera, papier 27,8 × 15,8 cm



| **JELONEK ROGACZ** |
2017, tempera żółtkowa, papier 12 × 15,9 cm



| **DLA MANETA I VELÁZQUEZA** |
2018, olej, płótno 42 × 53 cm





| MAKÓWKI I MISKA |
2016, olej, płótno 30 x 110 cm



| TULIPAN I NARCYZ |
2016, olej, płótno 35 x 24 cm



| **PISTACJA, PUDEŁKO, OWADY I MUSZLA** |
2019, tempera żółtkowa, papier 12,8 × 34,9 cm



| **KWIAT HIBISKUSA** |
2017, tempera żółtkowa, papier 13,9 × 19,3 cm



| **STÓŁ** |
2010, olej, płótno 60 × 70 cm



| **MARTWA NATURA** |

2016, olej, płótno 75 × 150 cm, ze zbiorów Muzeum Archidiecezjalnego w Katowicach



| **ŁOSOŚ** |

2014, olej, płótno 45 × 70 cm



| **MARTWA NATURA Z SUSZONYMI OWOCAMI** |

2018, olej, płótno 29 × 59 cm

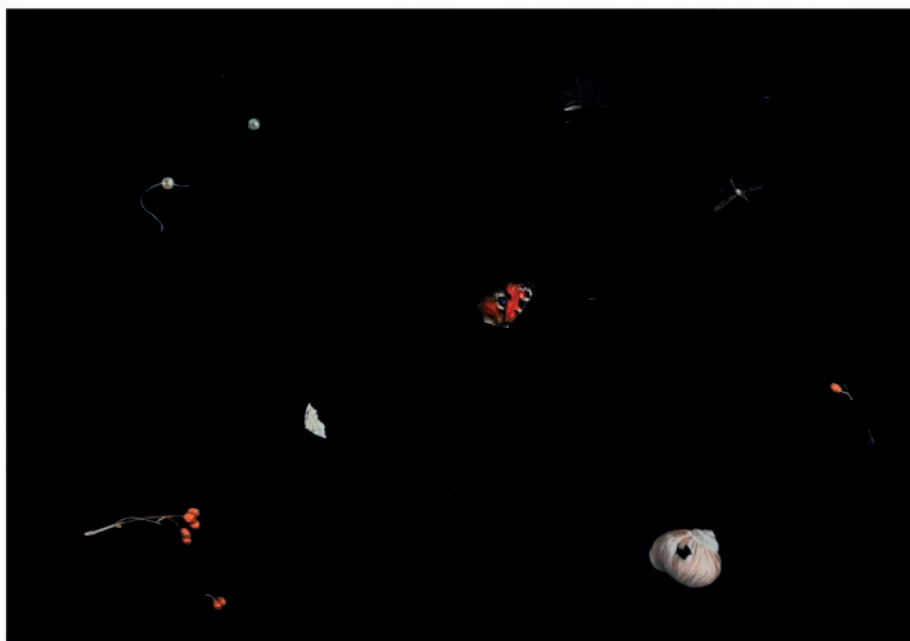


| **HOMMAGE À ADRIAEN COORTE I** |

2013, olej, płótno 50 × 90 cm



| **MARTWA NATURA Z ROZBITYMI NACZYNIAMI** |
2015, olej, płótno 30 × 50 cm



| **HOMMAGE À HERAKLIT / SOSOS Z PERGAMONU I. DLA AGNIESZKI ORŁOWSKIEJ** |
2014, olej, płótno 35 × 50 cm



| **KRYWAŃ** |

2018, pastel, papier 19,6 × 26,6 cm



| **MARTWA NATURA** |

2010, olej, płótno 50 × 61 cm



| **W PRACOWNI. WNĘTRZE Z CZERWONYM WIADERKIEM** |
2016, olej, płótno 24 × 18 cm, ze zbiorów Muzeum Sprzętu Gospodarstwa Domowego w Ziębicach



| **PORZECZKA** |

2018, tempera żółtkowa, papier 38 × 16,9 cm



| **MUCHA I PESTKI** |

2014, tempera żółtkowa, papier 18 × 21,5 cm



| **ŚLIWKI** |

2015, olej, płótno 20 × 25 cm



| **CO SIĘ OSTAJE** |
2019, olej, płótno 70 × 100 cm



| **OSOBIE** |

2019, olej, płótno 80 × 100 cm, ze zbiorów Muzeum im. ks. Stanisława Staszica w Hrubieszowie



| **NACZYNIĘ RYTUALNE, CZASZKA DZIKA I PATYK Z MORZA** |
2017, olej, płótno 90 × 130 cm



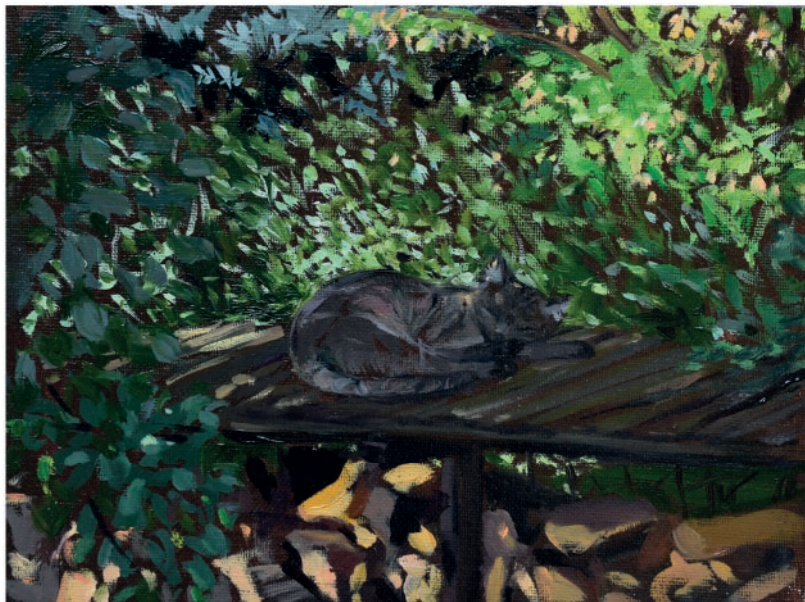
| **HOMMAGE À FRANCISCO DE ZURBARÁN I** |
2014, olej, płótno 45 × 60 cm



| **BUKRANION** |
2015, olej, tablica malarska 27 x 33 cm



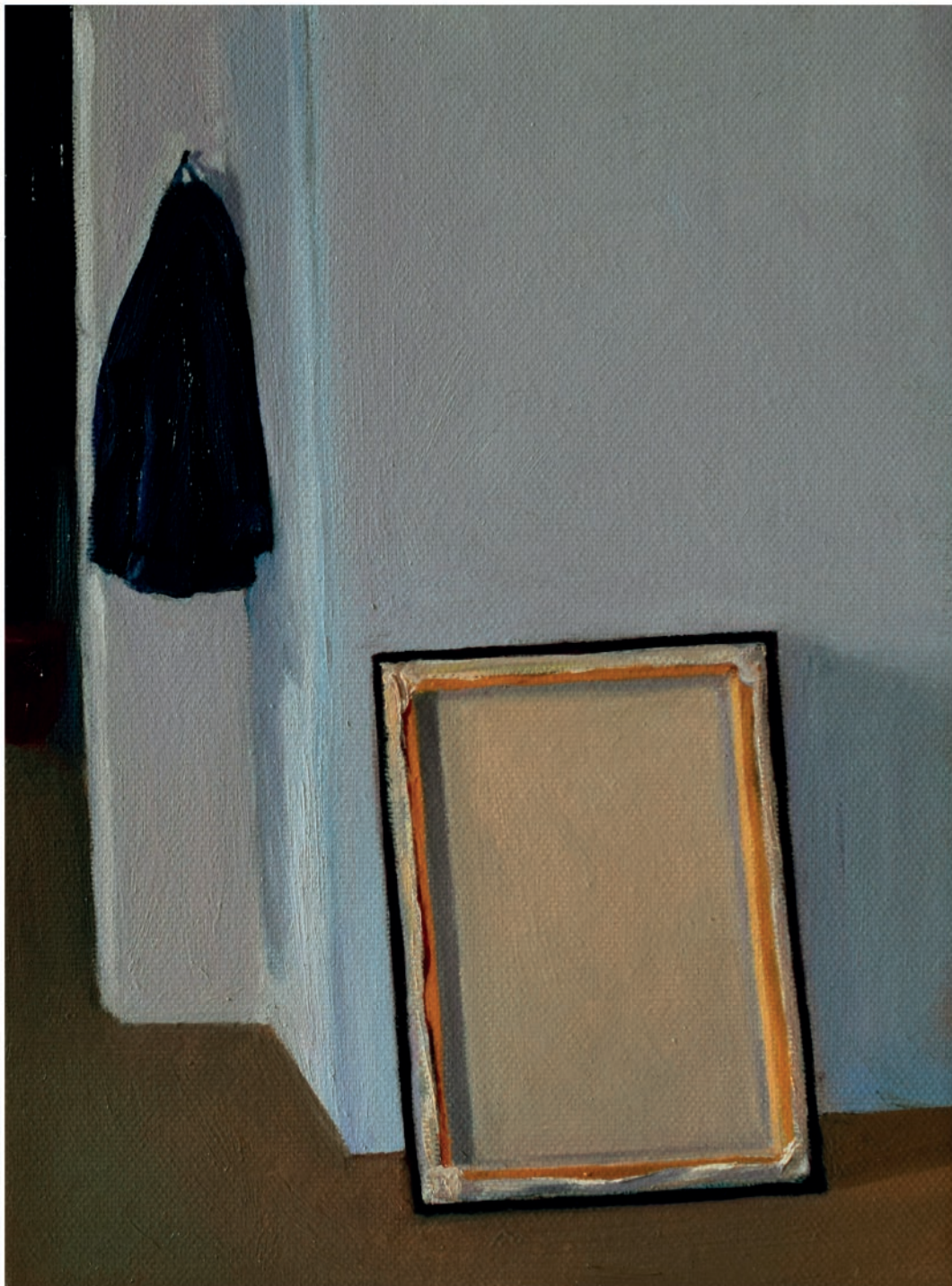
| **WIDOK NA OLCZĘ** |
2018, olej, płótno 25 × 25 cm



| **KOTKA PAMINA** |
2018, olej, tablica malarska 18 × 24 cm



| **JABŁONIE** |
2018, olej, tablica malarska, średnica 18 × 24 cm



| **W PRACOWNI. WNĘTRZE Z OBRAZEM** |
2016, olej, płótno 24 × 18 cm



| **WNĘTRZE PRACOWNI Z LUSTREM** |
2016, olej, płótno 50 × 70 cm



| **OGRÓD 28 VIII 2017** |
2017, olej, płótno 45 × 25 cm



| **LAS W SIEDLCU 7, 9 VI 2018** |
2018, olej, płótno, średnica 30 × 20 cm



| **EMAUS** |

2015, olej, płótno 90 × 100 cm, ze zbiorów Muzeum Archidiecezjalnego w Katowicach



| **MARTWA MYSZ** |

2017, tempera żółtkowa, papier 15,9 × 19,3 cm



| **HOMMAGE À ADRIAEN COORTE** |

2014, tempera żółtkowa, płótno 13 × 18 cm



| POKÓJ |

2016, olej, płótno 30 × 23,5 cm



| **AUTOPORTRET WE WNĘTRZU PRACOWNI NA KAZIMIERZU** |

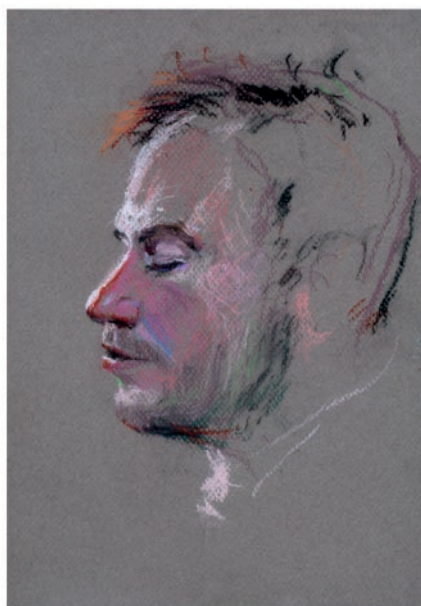
2014, olej, płótno 45 × 35 cm



| **CZYTAMY PIĘ GÓRSKĄ 20 VII 2017** |
2017, olej, płótno 18 × 24 cm



| **KAROLINKA** |
2010, olej, tablica malarska 30 × 24 cm



| **ADAM** |
2019, pastel, papier 29,6 × 21 cm



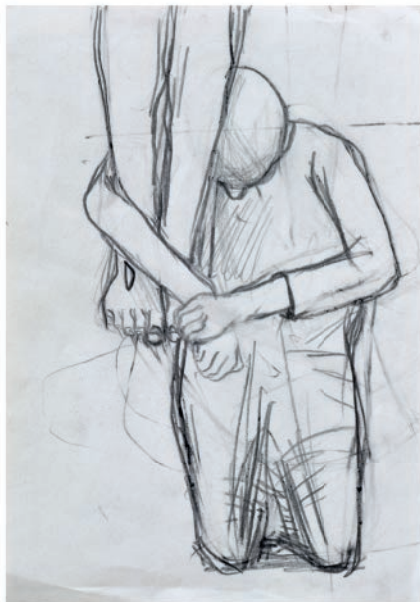
| **MAMA** |
karta ze szkicownika, 2011,
technika mieszana, papier 21 × 14,6 cm



| **DZIEWCZYNA** |
karta ze szkicownika, 2011,
technika mieszana, papier 21 × 14,6 cm



| **TATKO** |
karta ze szkicownika, 2012, technika mieszana, papier 14,7 × 21 cm



| **ROZMYŚLANIA NAD DZIĘKCZYNIENIEM** |

karta ze szkicownika, 2012, ołówek,
papier 21 × 14,7 cm



| **FIGURKA NMP** |

karta ze szkicownika, 2015, węgiel,
papier 21 × 14,7 cm



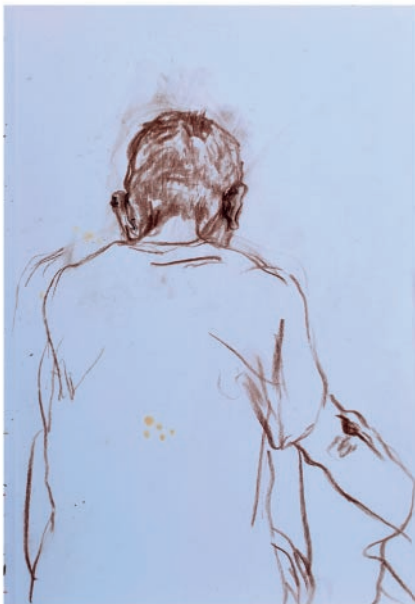
| **RODZINA** |

karta ze szkicownika, 2011, tusz, papier 14,7 × 21 cm



| **PIES KLUSEK** |

karta ze szkicownika, 2019, węgiel, papier 14,7 × 21 cm



| **BALTAZAR** |

karta ze szkicownika, 2013, pastel, papier 21 × 14,7 cm



| **ADAŚ CZYTAJĄCY** |

karta ze szkicownika, 2016, węgiel, papier 21 × 14,7 cm



| LIS |
2018, kolaż, papier 10,6 x 20,6 cm



| MADZIA I HENIO |
2019, kolaż, papier 20,8 x 14,7 cm



| MARTA I TYP Z OKNA |
2019, kolaż, papier 26,6 × 28,5 cm



| SROKI |
2018, kolaż, papier 10,8 x 21 cm



| **PICASSO W HRUBIESZOWIE** |
2019, kolaż, papier 43 × 50 cm



| **KAROLINKA I SŁONECZNIKI** |
karta ze szkicownika, 2017, sangwina, papier 21 × 14,7 cm



| **KOTKA** |
karta ze szkicownika, 2015, pastel, papier 21 × 14,7 cm



| **AUTOPORTRET** |

karta ze szkicownika, 2011, ołówek, papier 21 × 14,7 cm



| **KOTKA PAMINA** |

karta ze szkicownika, 2015, pastel, papier 21 × 14,7 cm



| **WIECZORNE CZYTANIE „CHRAPIĄCEGO PTAKA”** |

kartki ze szkicownika, 2016, technika mieszana, papier 21 × 29 cm

Publikacja towarzysząca wystawie twórczości Katarzyny Makieli-Organisty „Osobie”
zorganizowanej w Muzeum im. ks. Stanisława Staszica w Hrubieszowie
12 kwietnia – 24 czerwca 2019

KURATOR WYSTAWY

Dorota Grzymała

WYDAWCA

Muzeum im. ks. Stanisława Staszica w Hrubieszowie
ul. 3 Maja 11, 22-500 Hrubieszów
tel. 84 696 27 83
www.muzeum-hrubieszow.com.pl



Wystawa jest wpisana w obchody 590-lecia Powiatu Hrubieszowskiego



REDAKCJA

Dorota Grzymała

WSPÓŁPRACA REDAKCYJNA

Adam Organisty

KOREKTA

Anna Paprocka

FOTOGRAFIE

ze zbiorów artystki

PROJEKT I SKŁAD

Amadeusz Targoński
www.targonski.pl

NA OKŁADCE

Katarzyna Makiela-Organisty, „Osobie”, 2019, olej, płótno (fragm.)

Copyright by © Muzeum im. ks. Stanisława Staszica w Hrubieszowie, Katarzyna Makiela-Organisty
Hrubieszów 2019

ISBN 978-83-949902-1-3

DRUK I OPRAWA

Drukarnia Akapit sp. z o.o., ul. Węglowa 3, 20-481 Lublin
www.drukarniaakapit.pl